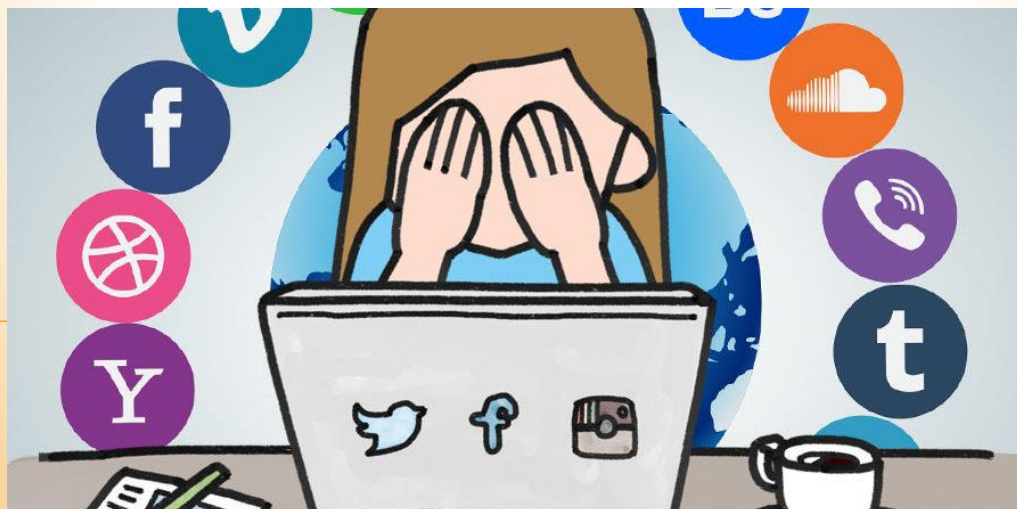




Centro antiviolenza Demetra - Lamezia Terme (CZ)

Violenza di genere e uso responsabile dei social network



Ci piace tentare di conciliare alcune parole che hanno a che fare con l'autodifesa virtuale per avere una maggior comprensione di quello che sperimentiamo nelle nostre «relazioni»



rispetto



consapevolezza



giovani



privacy



Nuovi
linguaggi



differenze



Nuovi
media



comunicazione



Gli strumenti di comunicazione sono una risorsa che permettono di affrontare questioni delicate come la violenza di genere;

possono trasmettere e promuovere stereotipi negativi e nuove forme di violenza

sfruttare le opportunità nella promozione di opportunità nella promozione di interazioni tra ragazzi/ragazze, donne/uomini che siano improntate al dialogo e al rispetto reciproco

Privacy on line Rifletti bene prima di inserire on-line i dati personali

Quando inserisci i tuoi dati personali su un sito di social network ne perdi il controllo: possono essere registrati, rielaborati a distanza di anni, ...

Se decidi di uscire da un sito di social network spesso ti è permesso di disattivare il tuo profilo, non di cancellarlo

Il miglior difensore della propria privacy è la persona stessa.
Quando metti on line una foto o la tagghi (inserisci il suo nome, cognome) Chiediti se stai violando la sua privacy, Chiedigli il permesso.

Per maggiori informazioni: www.garanteprivacy.it



Social network e ...

Facebook, MySpace, Twitter, ... sono «piazze virtuali», una rete sociale virtuale che crea nuove e diverse relazioni e comporta dei rischi per la sfera personale delle persone coinvolte. ... ma le relazioni affettive sono qualcosa di intimo e personale.



... parole della rete

Profilo/account è l'insieme dei dati personali e dei contenuti caricati sul social network. Può essere usato per identificarsi, per accedere a un servizio on line. La visione dei contenuti personali del profilo è ristretto agli utenti della stessa rete o agli «amici» confermati.

Alias/fake, assumere una falsa identità.

Loggare/autenticarsi: accedere ad un sito o a un servizio on line identificandosi con il proprio nome utente (login, user name) e password (parola chiave)

Chattare: ..chiaccherata, è un sistema di messaggistica di testo istantanea con una o più persone.

Caricare/uplodare: mettere audio, video, testi, immagini on line.

Postare: pubblicare un messaggio su una bacheca on line.

Nickname avere uno pseudonimo



Scaricare/downloadare: salvare su un proprio strumento documenti da internet

Taggare: attribuire una etichetta virtuale , un nome ad un file, foto, immagine, ..

Giocare: uso di video giochi on line interattivi.

Cyberbullismo: atti di molestie, bullismo attraverso strumenti elettronici; violazione della identità di una persona

Cyberstalking: molestare un' altra persona attraverso internet, mail, ..
O altro mezzo elettronico.

Attenzioni da avere nell'uso dei social network

Vantaggi

- Economicità
- Comodità
- Comunicazioni in tempo reale
- Numerosi contatti, rapporti
- interpersonali



Prudenze

- Creano dipendenza e perdita di contatto con il mondo reale
- Possibilità di creare falsi identità
- Perdita della privacy

Creare occasioni di dialogo
per educarsi reciprocamente
ad atteggiamenti critici costruttivi tutelanti
favorendo scambi generazionali



La comunicazione attraverso i social network *forte del possibile anonimato,*
della confusione tra «possibilità di dire» e «relazioni»
può veicolare luoghi comuni sulla violenza di genere
o favorire il riconoscimento del significato dei fatti.

Stereotipi

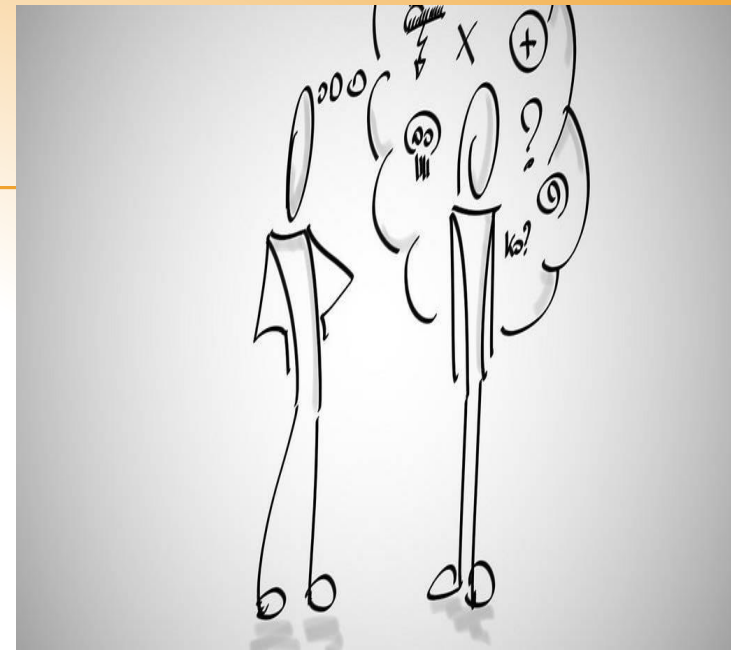
Miti

*e fatti**



stereotipi

Un uomo che parla molto viene definito loquace o grande oratore;
Una donna che parla molto è chiaccherona o pettegola



Una ragazza che usa parolacce o parla con tono aggressivo e volgare viene giudicata negativamente, mentre un ragazzo è considerato alla moda.

Le vittime di violenza in genere sono considerate persone deboli

Le persone violente sono persone che non riescono a controllare la propria rabbia e la violenza una momentanea perdita di controllo

Chi non denuncia le violenze subite vuole che la violenza continui

Divertirsi a prendere in giro qualcuno anche attraverso i social non è così grave come farlo di persona

La violenza tra relazioni intime è più diffusa tra persone povere e non istruite

Le molestie sessuali sono considerate innoque ed irrilevanti

MITI DA SFATARE

A volte le ragazze provocano la violenza sessuale a causa del loro modo di vestirsi o comportarsi

Alcool e droga possono essere causa di violenza

I pettegolezzi e le dicerie negative sono forme di violenza

Costringere una ragazza a fare sesso anche quando è la fidanzata è sempre una forma di abuso

La violenza fisica e quella psicologica sono entrambe gravi

La violenza nelle relazioni intime è diffusa sia tra i giovani che tra gli adulti

Lo stupro può avvenire tra due persone anche in una relazione di coppia

Le donne hanno più probabilità di essere vittime di violenze sessuali da parte di qualcuno che conoscono che da un estraneo



Una **relazione sana** è una relazione in cui due persone condividono la gestione del potere e dove entrambe decidono insieme le scelte da fare.

Richiede fiducia, buona comunicazione e non solo informazione, Complicità, reciproco rispetto



Una **relazione malsana** esiste quando c'è uno squilibrio di potere tra i due partner e uno esercita il controllo diretto e attraverso altri o con strumenti di comunicazione sull'altro. Ci sono minacce, coercizioni. Abusi fisici e psicologici.